

G

R

A

P

H

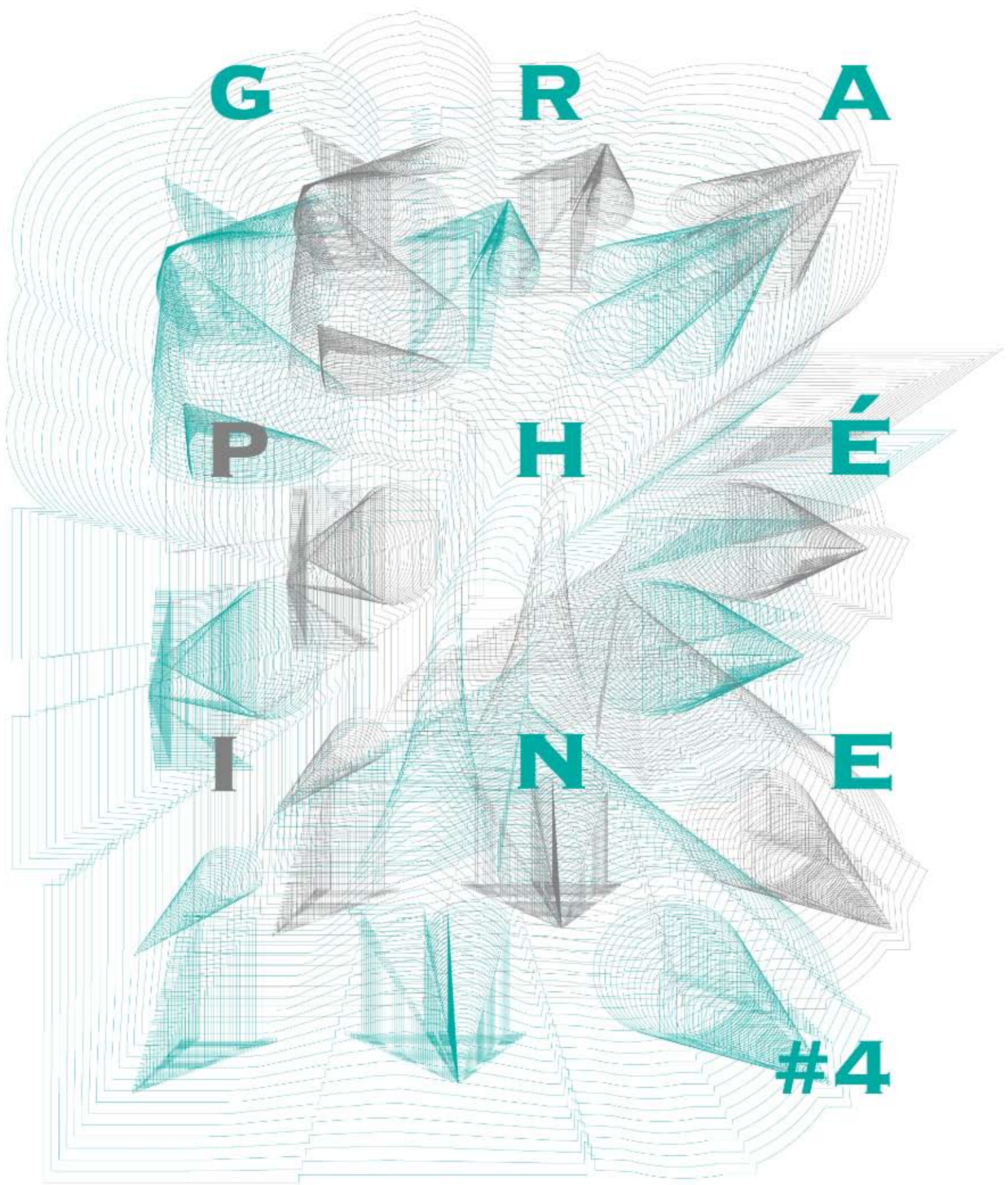
É

I

N

E

#4



GRAPHÉINE #4

07. 11 > 08. 12. 2012

DOSSIER
DE PRESSE

COMMUNIQUÉ DE PRESSE	3
<i>Le réseau Pink pong</i>	
Les abattoirs	4
BBB, centre d'art	5
Institut supérieur des arts de Toulouse	6
Ecole Nationale de l'Aviation Civile	7
Espace Croix Baragnon	8
Espace Paul Eluard, Cugnaux	9
La Fabrique, CIAM	10
Fondation espace écoreuil pour l'art contemporain	11
Galerie Kandler	12
Instituto Cervantes	13
Lieu commun	14
Maison Salvan, Labège	15
Le Majorat, Villeneuve-tolosane	16
Le Pavillon Blanc	17
Plateforme d'Art de Muret	18
Galerie Sollertis	19
<i>Les lieux invités</i>	
L'Atelier Blanc, Villefranche-de-Rouergue & Saint Rémy	20
Centre culturel Bellegarde, Toulouse	21
Maison des Arts Georges Pompidou, Cajarc	22
LES ÉVÈNEMENTS	23
LES VISITES ACCOMPAGNÉES	24
INFORMATIONS PRATIQUES	26
VISUELS PRESSE	27
LES LIEUX	30

GRAPHÉINE #4

07. 11 > 08. 12. 2012

COMMUNIQUÉ
DE PRESSE

INAUGURATION LE 07. 11 À 19H

À L'INSTITUT SUPÉRIEUR DES ARTS DE TOULOUSE

5, QUAI DE LA DAURADE

Relayé par des institutions ou des individus qui y consacrent leurs collections, par des foires internationales et des galeries privées, par des expositions thématiques et des revues spécialisées, le dessin occupe aujourd'hui une place importante dans le paysage de l'art contemporain. Dans ce contexte fort, le réseau PinkPong présente Graphéine, le premier festival à dédier le contenu de sa programmation au dessin contemporain. Du design graphique à la bande dessinée, le festival présente les multiples formes du genre en mettant en valeur la manière dont il est pratiqué, utilisé et détourné par les artistes stimulant ainsi le dialogue sur ce médium et plus largement sur l'art contemporain.

Cette quatrième édition est marquée par la volonté du réseau d'art contemporain de l'agglomération de Toulouse de s'engager dans une dynamique de partenariat et d'échange avec d'autres structures de la région Midi-Pyrénées mais également d'autres réseaux. Fort de cette volonté, PinkPong invite le réseau Marseille expos dont les 25 membres ont des objectifs similaires à ceux de PinkPong : la structuration d'un secteur professionnel sur un territoire, la mutualisation des ressources, la circulation des publics pour une valorisation de la scène artistique locale et la diffusion de l'art contemporain au plus grand nombre. Ainsi «Marseille dessine Toulouse» sera accueillie par l'espace Croix-Baragnon pendant toute la saison du dessin. En janvier 2013, Marseille expos recevra à son tour PinkPong dans sa galerie HLM pour le lancement de Marseille Provence 2013 – Capitale européenne de la Culture.

Echanges et rencontres vous l'aurez compris sont à l'honneur de cette nouvelle saison du dessin contemporain : conférences, rencontres avec les artistes, présentations d'éditions, visites accompagnées et parcours en bus gratuits.

Les Abattoirs – Médiathèque I BBB, centre d'art I Institut supérieur des arts de Toulouse – département beaux-arts I Ecole nationale d'aviation civile I Espace Croix Baragnon I Espace Paul Eluard, Cugnaux I La Fabrique, CIAM Université Toulouse Le Mirail I Fondation espace écoreuil pour l'art contemporain I Galerie Kandler I Instituto Cervantes I Lieu Commun I Maison Salvat, Labège I Le Majorat, Villeneuve-tolosane I Pavillon Blanc, Colomiers I Plateforme d'art de Muret I Galerie Sollertis

Lieux invités : Atelier Blanc, Villefranche-de-Rouergue I Moulin des arts de Saint Rémy I Centre culturel Bellegarde I Maison des arts Georges Pompidou, Cajarç
Réseau invité : Marseille expos

PINKPONG

Réseau d'art contemporain de
l'agglomération de Toulouse

info@pinkpong.fr

www.pinkpong.fr

Page facebook : graphéine

twitter : @Grapheine_pkpg

Contact presse

Cendrine Krempp

06 77 18 71 66

assistée de Doriane Geneste

06 78 25 46 81

communication.grapheine@gmail.com

AUORE CHASSÉ, CLAUDE CLOSKY, INFORMATION AS MATERIAL,
JULIEN NÉDÉLEC, ED RUSCHA - COMMISSARIAT : JÉRÔME DUPEYRAT ET
MAÏWENN WALTER (WWW.NPAI-NPAI.NET)

A KIND OF “HUH?”

08. 11 > 23. 03. 2013 - LES ABATTOIRS (MÉDIATHÈQUE ET MUSÉE)

VERNISSAGE LE 8 NOVEMBRE À 18H

« J’ai compris qu’il y avait dans ce livre une chose inexplicable, mais que je recherchais depuis longtemps. Une sorte de “hein?” »

Cette phrase de l’artiste Ed Ruscha, à propos de son livre *Twentysix Gasoline Stations* (1963), pourrait se rapporter aux œuvres réunies dans cette exposition, parmi lesquelles se trouvent une installation, des volumes, des vidéos, des photographies, mais aussi de nombreuses éditions d’artistes, dont le fonds de la médiathèque des Abattoirs offre une remarquable connaissance. Des livres et des éditions d’artistes car une médiathèque est l’un des lieux les plus appropriés pour rendre visible ce type de productions. Des œuvres impliquant d’autres médiums que le livre et l’édition, car tout en offrant une alternative au fonctionnement conventionnel de l’art, les livres d’artistes ne constituent pas une sphère autonome, confidentielle ou marginale au sein de la création contemporaine, mais s’y inscrivent pleinement.

Les démarches dont l’exposition rend compte se fondent sur une mise en tension de ce qui est évident et de ce qui est indéchiffrable, de ce qui semble logique ou rationnel et de ce qui semble absurde, de ce qui est affirmé et de ce qui n’est pas dit, de ce qui est simple et de ce qui est hermétique, de ce qui est perceptif et de ce qui est déceptif.

De cette tension résulte l’effet « huh? » : un effet ténu, fugitif, variable, qui se manifeste dans ce moment où ayant perçu une chose, on n’en saisit pas encore le sens ou l’objet ; lorsque la contradiction, l’ambivalence, le doute ou la perte de repères se chargent paradoxalement d’une valeur positive et constructive. Car l’effet « huh? » est en fait un moteur du processus de réception esthétique.

les Abattoirs - Frac Midi-Pyrénées
Médiathèque
76 Allée Charles de Fitte
31300 Toulouse

05 34 51 10 60
lesabattoirs.org

Mercredi au samedi de 14h à 18h
sauf jours fériés

A
k
i
n
d
o
f
“
h
u
h
?”

TACTILES TACTIQUES

22. 11. 2012 > 02. 03. 2013

VERNISSAGE LE 22 NOVEMBRE À 19H

EN PARTENARIAT AVEC L'ISDAT, INSTITUT SUPÉRIEUR DES ARTS DE TOULOUSE –
DÉPARTEMENT BEAUX-ARTS

Play it again !, c'est un projet questionnant collectivement les conditions de monstration et réception du dessin donné à voir, un rendez-vous annuel proposé par le BBB centre d'art à l'occasion de Graphéine. Cette année, Tactiles tactiques présente des univers artistiques autonomes et singuliers. Ce qui les réunirait ? Densité du propos, plaisir de la pratique graphique et éditoriale qui se donne à voir.

Installations dans l'espace public ou d'exposition, éditions, vidéo, collaborations avec chorégraphes, artistes, musiciens, graphistes, curators... Jocelyn Cottencin, manie graphie, typographie et images référencées (du monde supermédiatique ou privées) pour des œuvres se jouant des niveaux de perception et compréhension des signes et symboles qu'il crée et se choisit. Efficacité visuelle et séduction première au service d'une pensée en mouvement et action, en friction avec le réel. Au BBB centre d'art, wall painting à échelle du lieu.

Chris Hipkiss, au dessin précis, encre de Chine, crayon, papier, produit des fresques au dessin miniature, traduction visuelle de ses mondes intérieurs. Sous nos yeux se développe une civilisation inquiétante et familière, paysages minutieusement ordonnancés, êtres vivants (humains-insectes-végétaux) comme possédés, pris dans un mouvement général organisé dont les règles nous échappent.

Est accueilli également le Bureau du doute, atelier dédié à l'édition et au graphisme, joyeux espace de réflexion pratique associant créateurs, chercheurs, étudiants de l'ISDAT pour la présentation publique de leurs productives recherches !

Le bureau du doute | supercontinuum.eu | Jocelyn Cottencin | jocelyncottencin.com |
Chris Hipkiss | chrishipkiss.org | représenté par la Galerie Susanne Zander, Cologne
+ présentation des dernières publications bbb, fais-moi de l'art, multiples et éditions. Gauthier Leroy et Sébastien Taillefer pour des sérigraphies revisitant le genre, Stratégie des espaces, ephemera, par les artistes et graphistes programmés au centre d'art cette année, laissé à libre disposition du public.

BBB, centre d'art
96 rue Michel Ange
31200 Toulouse

05 61 13 37 14
lebbb.org

Mardi au samedi de 14h à 19h



STÉPHANE CALAIS

UNE GRAMMAIRE

07. 11 > 02. 12. 2012

VERNISSAGE LE 07 NOVEMBRE À 19H

PUIS DE 20H30 À 22H, ÉMISSION EN PUBLIC ET EN DIRECT DE RADIO FMR.

« Il s'agirait de décor et de décoratif dans un espace en longueur qui pourrait se déployer comme un livre pourrait le faire. Un livre, sans début ni fin, au format de l'architecture; ouvrage qui manifesterait son existence en un seul regard. Il s'agirait d'une ambition, d'une exposition comme un livre ouvert le long d'un parcours. Il s'agirait de donner à voir in fine. Tout le moins un extrait... » Stéphane Calais, note d'intention pour l'exposition « Une grammaire » au Palais des arts de l'ISDAT.

« Depuis 1992, Stéphane Calais utilise des techniques diverses qu'il détourne de leurs fonctions habituelles. Le dessin devient monumental, la sculpture, fragile, la peinture apparemment désinvolte. Son travail sauve de l'indifférence les formes désavouées de l'esthétique : illustrations, objets kitsch, dessins d'humour, objets de rebut et autres sont manipulés, transformés jusqu'à ce que surgisse leur essence de fétiche. Il ne décrit pas une réalité de surface mais restitue au contraire une aura au visible. » K.L. in "Tempérament et caractères selon les sexes" Éditions VillaRose, 2007.

Stéphane Calais est né en 1967.

Il est représenté par les galeries Aliceday à Buxelles, ZieherSmith à New-York et Bernier / Eliades à Athènes. <http://www.stephane-calais.net>



**Institut supérieur des arts de Toulouse -
département beaux-arts**

5, Quai de la Daurade
31000 Toulouse

05 61 22 21 95
isdat.eu/ebat

Du mercredi au dimanche de 13h à 19h

VIRGINIE LOZE

DI MI

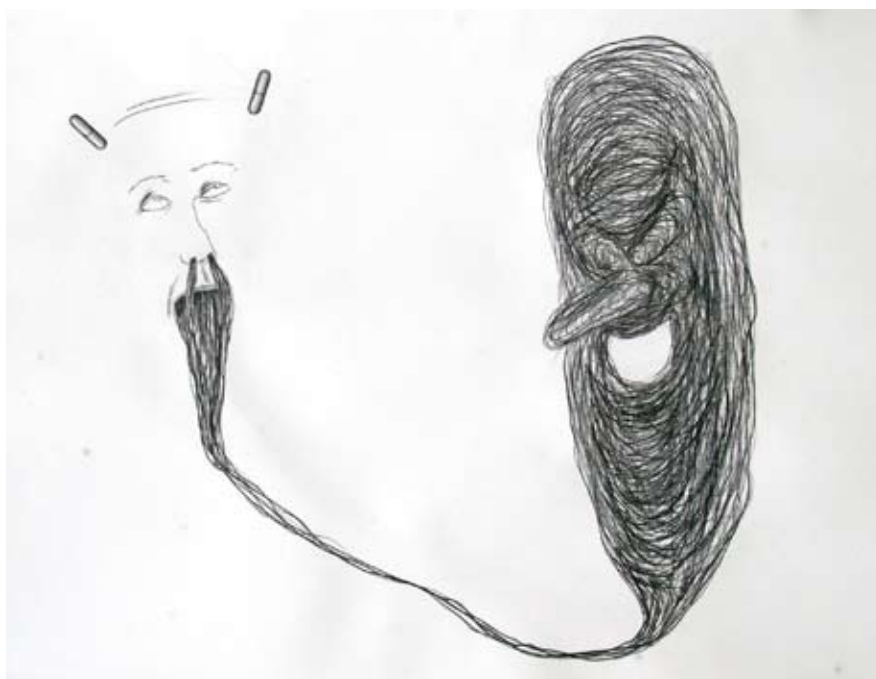
13. 11 > 06. 12. 2012

VERNISSAGE LE 13 NOVEMBRE À 17H30

Virginie Loze est une artiste toulousaine qui a notamment été présentée à *Absolumental* en 2006, au Musée d'art moderne et contemporain Les Abattoirs de Toulouse, lors du «Printemps de Septembre» 2005 à Toulouse, à l'exposition *Draw* en 2005, et à la galerie Agnès B à Paris. Les dessins de Virginie Loze, puissants moyens d'expression, questionnent avec cynisme et dérision les menaces qui défont l'individu et les atteintes portées à son intégrité. Le dessin, permanent dans sa démarche, est associé parfois à d'autres médias. Des projections vidéo sur le dessin complètent sa lecture, ou bien des formes en relief sont juxtaposées au dessin.

Réalisant une œuvre singulière, exigeante, sans concessions, l'artiste explore à la fois de manière analytique et inconsciente, des sujets sociaux, politiques, religieux avec une grande maîtrise du dessin et une évidente spontanéité.

Ses lignes se révèlent de faille et de fouille. Elle extirpe les traits intoxiqués d'une humanité grimée dans sa caricature. Elle gratte l'image et touche du doigt la plaie de l'icône. L'imagerie que crée Virginie Loze par le dessin est peuplée de figures hybrides, de personnages étranges pris dans des situations limites. Ces succédanés d'individus aux expressions de tristesse, de passivité ou de colère, existent bel et bien dans une zone intangible, entre réalité et fiction. Comme des individus soumis au vertige de forces contradictoires issues d'une friction entre le réel et l'imaginaire.



Ecole Nationale de l'Aviation Civile

7 avenue Edouard Belin
31400 Toulouse

05 62 17 40 00
culture-enac.com

Lundi, mardi, jeudi de 12h
à 14h00 ou sur rendez-vous au
05 62 17 45 00

CHRISTOPHE BOURSAULT, DOROTA BUCZKOWSKA, DOMINIQUE CASTELL, FRANCISCO DA MATA, JÉRÉMIE DELHOME, FABIEN GRANET, FRANCIS DE HITA, HILDEGARDE LASZAK, AHRAM LEE, GREGORY LE LAY EN COLLABORATION AVEC DAVID OPPETIT, MURIEL MODR, ELODIE MOIRENC, NICOLAS HENRI MULLER, JEAN-BAPTISTE SAUVAGE, TIMOTHÉE TALARD, CAROLINE SURY ET JOÃO VILHENA.

MARSEILLE DESSINE TOULOUSE

08. 11 > 15. 12. 2012

VERNISSAGE LE 13 NOVEMBRE À 18H30

AVEC UNE ÉMISSION EN PUBLIC ET EN DIRECT DE RADIO FMR

Les créateurs réunis dans cette exposition proviennent de disciplines variées comme le graffiti, la peinture, le dessin ou l'illustration. La ville est leur atelier, autant pour l'inspiration que pour la réalisation et ils l'utilisent comme média, support principal pour montrer leurs œuvres.

Ce qui au départ était un phénomène alternatif, contestataire et en marge des lois, a connu une telle répercussion dans la société (public et spécialiste) qu'il a fini par atterrir dans les espaces institutionnels. Même les grandes entreprises multinationales qui sont toujours à l'affût des nouvelles tendances ont assimilé ces arts urbains. Ces œuvres sont passées des murs au papier, catalogues...

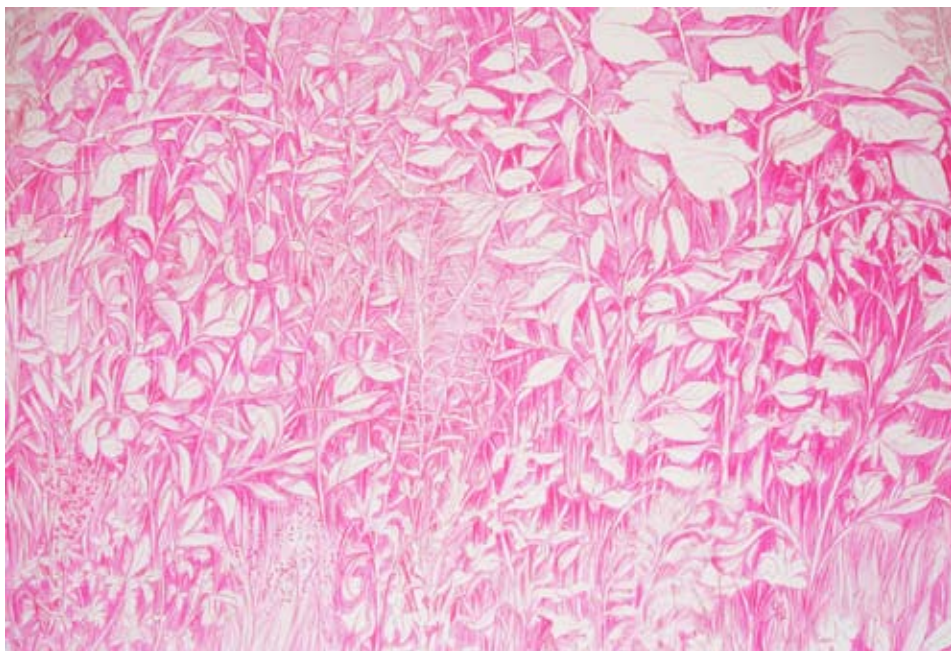
Le propos de cette exposition est de transporter ce qui se passe dans les villes espagnoles à l'étranger, dans ce contexte plus global du mouvement qu'est l'art urbain.

Une cinquantaine de pièces sont présentées, réalisées par plus d'une dizaine de jeunes artistes ces dix dernières années.

Espace Croix Baragnon
- Galerie et Espace III
24 rue Croix-Baragnon
31000 Toulouse

05 62 27 61 62
05 62 27 60 76
cultures.toulouse.fr

Du mardi au samedi de 12h à 19h



DANIEL CHUST PETERS

LE NEZ EN L'AIR

PIERRE LAURENT, THOMAS SABOURIN

ÉDITIONS D'ARTISTES

09. 11 > 19. 12. 2012

VERNISSAGE LE 9 NOVEMBRE À 18H30

SAMEDI 17 NOVEMBRE À 10H30 AVEC CAFÉ-VIENNOISERIE. VISITE COMMENTÉE DE L'EXPOSITION LE NEZ EN L'AIR ET PRÉSENTATION DES PUBLICATIONS PAR LES ÉDITIONS IN EXTENSO

« Dans l'exposition, Le Nez en l'air, je présente une série de reproductions de mon atelier de Barcelone en rapport avec les limites que je m'impose, vis-à-vis de la création et de l'imagination, à partir d'une méthode de travail sur la reproduction de la forme architecturale de mon atelier :

1 – J'ai une idée : je reproduis mon atelier

2 – Je n'ai aucune idée : je reproduis mon atelier

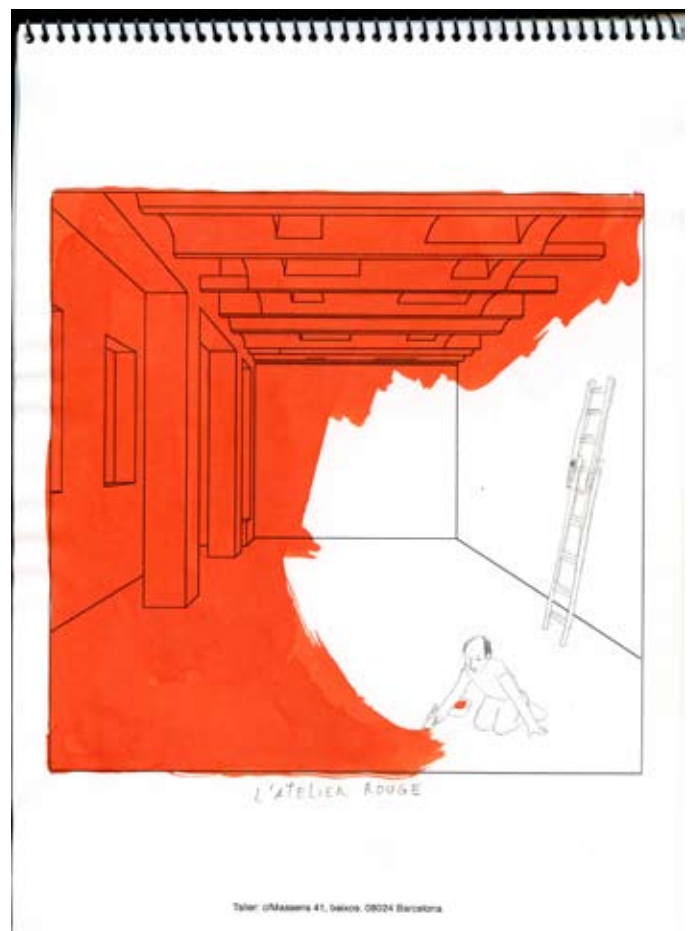
Pierre Laurent, Strates / Thomas Sabourin, Orbites & Tréfonds
Projets artistiques produits par la Ville de Cugnaux et réalisés à l'Espace Paul Éluard et dans l'espace public au printemps 2011. Ces deux publications coéditées avec les éditions In extenso, reviennent sur les processus de ces deux créations qui s'inscrivaient dans le cycle art et archéologie.

Espace Paul Eluard, Cugnaux

2, rue du Pré-Vicinal
31270 Cugnaux

05 61 76 88 99
mairie-cugnaux.fr

Lun – ven : 15 h -18 h 30
Mer : 9 h -12 h / 15h-18h30
Sam : 9 h -12 h



Teller: d'Massens 41, Seixos, 08024 Barcelona

FLORENCE CARBONNE, JÉRÔME CARRIÉ, PHILIPPE MAS

LE CONCEPT DU HÉRISSEON

15. 11 > 21. 12. 2012 / 07. 01. 2013 > 01. 02. 2013

VERNISSAGE LE 28 NOVEMBRE À 18H - LA GALERIE, LE TUBE

FLORENCE CARBONNE

ÉPINES

28. 11 > 21. 12. 2012 / 07. 01. 2013 > 17. 01. 2013

VERNISSAGE LE 28 NOVEMBRE À 18H - LE CUBE

Temps fort de la programmation en arts visuels 2012-2013 du CIAM, les expositions «*Le concept du hérisson*» et «*Épines*» seront présentées simultanément dans les trois galeries d'exposition de La Fabrique. Conçue en rapport direct avec la dimension architecturale de La Fabrique à l'entrée du campus, cette production du Ciam associée au colloque international «*L'interdisciplinarité en sciences de l'information et de la communication*», permettra de croiser d'une part, art, design et architecture, création et recherche d'autre part.

Le titre du premier volet de la manifestation «*Le concept du hérisson*», non sans une pointe d'humour, fait référence à une fable grecque qui oppose le renard au hérisson. Le renard déploie des ruses complexes pour attaquer sa proie. Le hérisson, au contraire, n'a qu'une idée : se mettre en boule quand il est attaqué. Dans leurs productions respectives, les artistes Florence Carbonne et Jérôme Carrié ainsi que le designer Philippe Mas semblent adopter un comportement analogue à celui du renard ou du hérisson tantôt en ramenant leurs décisions à un concept très simple ou en exploitant toutes ses potentialités... Alors renard ou hérisson ?

Construite dans un jeu de croisements entre trois pratiques artistiques singulières, «*Le concept du hérisson*» constitue une vaste installation lumineuse. Dans une tension permanente entre objet, architecture et lumière, cette exposition transdisciplinaire s'inscrit dans une réflexion autour des rapports entre design et art contemporain. Prenant la forme d'une mise en lumière du bâtiment, visible à la fois de l'intérieur et de l'extérieur, cette installation in situ évoluera en fonction des heures du jour et de la nuit, offrant à La Fabrique une ouverture sur son environnement urbain.

En complément de cette exposition collaborative, Florence Carbonne réalisera dans le Cube une installation personnelle intitulée «*Épines*». Une grande structure sera réalisée avec du fil de fer barbelé. Jouant sur les douceurs de la courbe, la tension et la violence supposée du matériau, ce nuage d'acier se déploiera dans l'espace minimal du Cube projetant sur les murs de multiples ombres portées à la fois sinueuses et inquiétantes.

Dans une attention toute particulière à la ligne, à l'espace, au rythme, à la lumière et à la couleur, l'ensemble de cette manifestation artistique proposera au public une réflexion et une expérience singulières dans un lieu profondément transformé et métamorphosé pour l'occasion...

La Fabrique, CIAM
5 allées Antonio Machado
31000 Toulouse

05 61 50 44 62
ciam-univ-toulouse2.fr

Lundi au vendredi de 10 h à 17 h



DIDIER BÉQUILLARD, MARIE-PIERRE DUQUOC, JEAN-LUC MOULÈNE,
MATHIAS POISSON, TILL ROESKENS & MARIE BOUTS

TOPOS

14. 11. 2012 > 19. 01. 2013

VERNISSAGE LE 13 NOVEMBRE À 18H30

SAMEDI 8 DÉCEMBRE À 17H - PRÉSENTATION DU LIVRE D'ARTISTE «CITTÀ INVISIBILI» PAR PIERRE MANUEL AUX ÉDITIONS MÉRIDIANES. EN PRÉSENCE DE L'ARTISTE, DIDIER BÉQUILLARD

Cette exposition réunit des artistes s'attachant aux enjeux de territoires spatiaux, temporels, sociaux, linguistiques. Leurs recherches, par l'observation et l'exploration des espaces (périphéries urbaines, chemins buissonniers, bordures et franges, mais aussi, espaces symboliques, institutionnels, littéraires...) se traduisent par des traces qui évoquent leurs expériences sensibles. Cartes mentales, schémas, organigrammes, chorèmes, photographies, plans de situation : ils élaborent des systèmes graphiques qui décortiquent et décodent le territoire en lui donnant un sens. Face au sentiment général d'une perte de repère, ces marqueurs d'espace deviennent des balises dessinant la cartographie subjective et sensible d'un territoire mouvant.

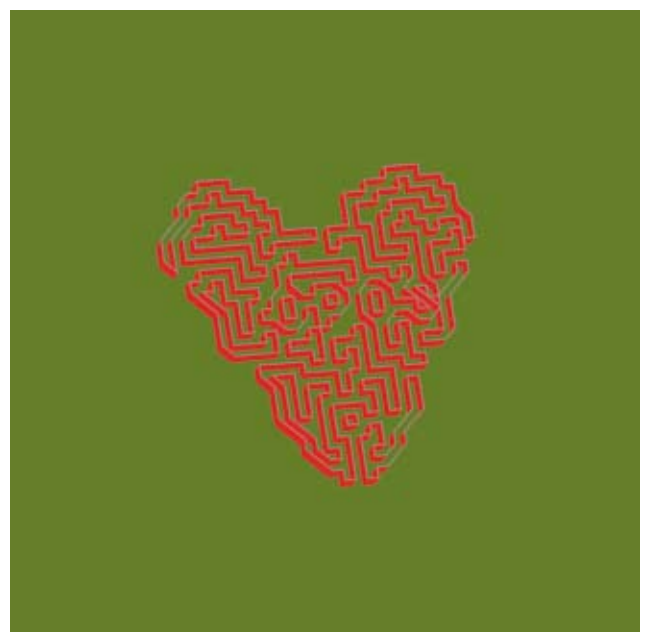
Didier Béquillard parcourt *les Villes invisibles* d'Italo Calvino ; Marie-Pierre Duquoc trace les déclinaisons syntaxiques du labyrinthe institutionnel ; Jean-Luc Moulène arpente les mille chemins autour de Fénéautrigues, Till Roeskens et Marie Bouts présentent «Un archipel», film qui chante le territoire ; Mathias Poisson poursuit ses « graphies du déplacement » dans des cartes dessinées que seule la mémoire guide.

Ce projet est en partenariat avec la Maison Salvat, qui accueillera, aux mêmes dates, les productions que Mathias Poisson aura réalisées dans le cadre d'une résidence en co-production. En parcourant le canal du Midi, Mathias Poisson en explorera les méandres et les chemins de traverse, s'attachant aux détails, aux textures et aux sons. Les yeux ouverts/les yeux fermés, il se fera accompagner par plusieurs guides (étudiants étrangers, jeunes malvoyants, promeneurs...) le long de cet axe d'agrément et de navigation. Une édition (bâton de pèlerin sonore) sera le fruit de ce projet commun. Dickinson en France et l'Institut des Jeunes Aveugles sont partenaires de ce projet.

**Fondation espace écureuil
pour l'art contemporain**
3 place du Capitole
31000 Toulouse

05 62 30 23 30
caissepargne-art-contemporain.fr

Du mardi au samedi de 11h à 19h30.
1er dimanche du mois de 15h à 19h30



PASCAL LABORDE

DESSINS

14. 11. 2012 > 12. 01. 2013

VERNISSAGE LE 14 NOVEMBRE À 18H

Jouant sur les différents codes de l'imagerie architecturale, Pascal Laborde mêle, de façon troublante, en d' uniques scènes, espaces intérieurs et extérieurs. Ce sont des lieux, des architectures, souvent désertés, ou, au contraire, sur le point d'être investis. Tout reste possible et le spectateur peut s'y projeter, comme sur la scène d'un théâtre vide. Aussi, du cadrage au montage, emprunte-t-il de nombreuses procédures au langage cinématographique, avec une prédilection pour le fondu enchaîné ; effacer, gommer ou recouvrir, deviennent, les gestes constitutifs du dessin.

La mine de plomb n'est concurrencée que par très peu de couleur. Lorsqu'elle intervient, sous forme de peinture, elle est du registre de la tache ou de la coulure. A d'autres moments, des filtres colorés viennent troubler la lecture.

Enfin, il ajoute des matières hétéroclites qui évoquent un chantier en suspend, que souvent, des figures animales viennent furtivement hanter.

N.C 2012



Galerie Kandler
14, rue Bayard
31000 TOULOUSE

05 61 63 85 11
galeriekandler.com

Mardi - samedi de 14h30 à 19 h

EXPOSITION COLLECTIVE

GRÁFIKA. ART URBAIN

14 . 11 > 21 . 12 . 2012

VERNISSAGE LE 13 NOVEMBRE À 18H30

EN PRÉSENCE DU COMMISSAIRE MARIO MARTIN ET DE L'ARTISTE DANIEL MUÑOZ

Les créateurs réunis dans cette exposition proviennent de disciplines variées comme le graffiti, la peinture, le dessin ou l'illustration. La ville est leur atelier, autant pour l'inspiration que pour la réalisation et l'utilise comme média, support principal pour montrer leurs œuvres.

Ce qui au départ était un phénomène alternatif, contestataire et en marge des lois, a connu une telle répercussion dans la société (public et spécialiste) qu'il a fini par atterrir dans les espaces institutionnels. Même les grandes entreprises multinationales qui sont toujours à l'affût des nouvelles tendances ont assimilé ces arts urbains. Ces œuvres sont passées des murs au papier, catalogues...

Le propos de cette exposition est de transporter ce qui se passe dans les villes espagnoles à l'étranger, dans ce contexte plus global du mouvement qu'est l'art urbain.

Une cinquantaine de pièces sont présentées, réalisées par une trentaine de jeunes artistes ces dix dernières années.

Artistes : Rorro Berjano, Javier Calleja, Jacobo Castellano, Juan Domingo, Elfo, Eltono, Fernando Elvira, Freak La Noche, Angel García Roldán, Chema López, Berto Martínez, Xavier Monsalvatje, Oscar Mora, Nano 4814, El niño de las pinturas (SEX), Okuda, Carlos Orta, Pepa Prieto, La Princesita, Almudena Rodríguez, J.J. Rosado, Ismael Rumbeu, Daniel Muñoz (San), Savage Girl, Seleka, Silvia Prada, Marta Serna, Sixeart, SpY y Suso33.

Institut Cervantes

31 rue des Chalets
31000 Toulouse

05 61 62 48 64
toulouse.cervantes.es

Du lundi au vendredi de 14h30 à
18h30



L'APPARENTE SIMPLICITÉ DE L'IMAGE

15. 11 > 22. 12. 2012

VERNISSAGE LE 14 NOVEMBRE À 19H

Pour sa quatrième participation à Graphéine Lieu-Commun propose l'exposition du collectif de graphistes l'Atelier Deux-Mille. Ils investissent l'ensemble des espaces du lieu par un savant cocktail d'œuvres graphiques personnelles et collectives mais aussi d'installations. Adeptes d'un graphisme plasticien, ils favorisent la rencontre des signes, les « eureka-hasards », et rendent compte de leur apparente conspiration, le cas échéant. Rassemblant ces « données » de manière sérielle ou composite, ils élaborent leur portée fonctionnelle, narrative et / ou poétique, à l'aide de leurs médiums, avec le goût de l'improbable évidence. Synthétiseurs & sélectifs, ils restituent de concert une brute-sophistication, et mettent à profit pour cette mission, le détournement et l'appropriation des procédés et moyens de production/diffusion. Tapisseries, néons et caissons lumineux habiteront Lieu-Commun dans un joyeux capharnaüm de signes. Des papillons épinglés en passant par le berger allemand à l'arrêt et autres incongruités graphiques il y a fort à parier que vous aurez des difficultés à y retrouver votre Lieu-Commun !



Lieu commun
25 rue d'Armagnac
31500 Toulouse

05 61 23 80 57
lieu-commun.fr

Mercredi au samedi de 14h à 19h

MATHIAS POISSON

TOPOS

17. 11 > 22. 12. 2012

VERNISSAGE LE 17 NOVEMBRE À 15H

Mathias Poisson est performeur, dessinateur et plasticien. Au cœur de sa démarche, s'exprime un fort attrait pour la promenade, pour l'errance dans des espaces qui deviennent pour lui de véritables terrains d'expérimentations et de recherche. Dans le cadre de sa résidence à la Maison Salvan, il s'empare d'une portion du Canal du Midi, entre Labège et Toulouse.

Ce morceau de territoire, bien connu des habitants de la région et parcouru quotidiennement selon un usage récréatif, est envisagé de façon autre. Mathias Poisson s'attelle aux failles : à ce qui ne se voit pas, à ce qui est oublié et à redécouvrir, à ce qui est proscrit car ne correspondant pas à l'imaginaire que l'on souhaite voir associé au « storytelling territorial » mais aussi à ce qui se voit mais qui peut se lire autrement.

Le temps de « résid-errance » conduit l'artiste à composer une exposition mêlant objets, cartes dessinées et propositions sonores, autant d'évocations et de traductions de l'espace parcouru et expérimenté. A l'aide d'outils spécifiques, visuels et sonores, il est proposé aux visiteurs de prolonger la visite de l'exposition le long du Canal, dans le sillage de l'artiste. Cette ligne quasi droite qu'est le Canal se destine ainsi à être appréhendé à l'aune de ses méandres sensibles...

La cartographie de la résidence de l'artiste est faite de multiples connexions. Mathias Poisson rencontre les étudiants américains du centre universitaire Dickinson College et un groupe de jeunes malvoyants de l'Institut des Jeunes Aveugles (IJA) – les deux structures étant voisines de l'espace de recherche – à qui il propose de participer à cette aventure sensorielle. Cette résidence découle par ailleurs d'une proposition de collaboration de la Fondation espace écureuil qui compose sur la même période une exposition collective associant des œuvres de Marie-Pierre Duquoc, Didier Bequillard, Jean-Luc Moulène et Till Roeskens et Marie Bouts à celles de Mathias Poisson.



Maison Salvan, Labège
1 rue de l'Ancien Château
31670 Labège

05 62 24 86 55
maison-salvan.fr

Du mercredi au samedi de 15 h à 19 h

MARINUS BOEZEM, STÉPHANE CALAIS, ROLINO GASPARI, TONI GRAND,
TITI PARANT, CLAUDIO PARMIGGIANI, MICHELANGELO PISTOLETTO,
JÜRGEN SCHILLING, FRANZ WEST.

DESSINS À DESSEINS

22. 11. 2012 > 12. 01. 2013

VERNISSAGE LE 22 NOVEMBRE À 18H30

«Dessin et dessein sont le même mot, il n'y a pas si longtemps que l'orthographe les a distingués pour l'œil» (Litré 1835). L'exposition *Dessins à dessein* n'est pas une tentative d'inventaire des pratiques actuelles du dessin. La sélection opérée dans la collection des Abattoirs-Frac Midi-Pyrénées nous montre la diversité des intentions des artistes utilisant cette technique. De l'œuvre à part entière, aux esquisses, aux travaux préparatoires à un projet, le dessin revêt de multiples formes, aucune ne prévalant sur l'autre. Faisant partie intégrante de l'œuvre sculptée ou formant une installation il accompagne également un propos récurrent qui se développe à travers plusieurs médiums, peinture, sculpture ou installation. Tout naturellement, en écho, des sculptures sont présentes dans l'exposition. Un certain nombre d'esquisses font aussi référence à des commandes publiques ou œuvres monumentales installées dans l'espace urbain. Expérimentations, intentions et problématiques diverses sous-tendent les approches des artistes. Du geste premier de l'homme préhistorique jusqu'aux pratiques contemporaines, le dessin demeure un formidable activateur d'idées. Le dessin est avant tout un dessein, c'est-à-dire un concept qui se traduit par une forme graphique.



Le Majorat, Villeneuve-tolosane

3 boulevard des Ecoles
31270 Villeneuve-Tolosane

05 62 20 77 10
www.villeneuve-tolosane.fr

Du mardi au samedi de 15 à 19h

CAMILLE AZZONI, GAËLLE SANDRE, SÉBASTIEN DEGEILH, SOPHIE VISSIERE, JEAN-GABRIEL FARRIS, XAVIER BOUYSSOU, CHLOÉ MURNICH ET VINCENT LALANNE

ROAD STRIP ! 5^{ÈME} ÉDITION

09. 11 > 08. 12. 2012

COMMISSARIAT : EMMANUEL GUY

BANDE DÉTOURNÉE : LES COMICS SITUATIONNISTE

09. 11 > 08.12. 2012

FERNANDO BRYCE & ANDREA MASTROVITO

> 08. 12. 2012

VERNISSAGE LE 16 NOVEMBRE À 19H

ET INAUGURATION DU FESTIVAL DE LA BANDE DESSINÉE DE COLOMIERS - HALL COMMINGES

Road Strip! 5^e édition

Road Strip! fête ses cinq ans ! Exposition collective et urbaine destinée à montrer de jeunes artistes formés ou installés en région, cette manifestation explore les pratiques du dessin et les porosités entre l'art contemporain, le graphisme et la bande dessinée, pour le plus grand bonheur du passant ordinaire.

Bande détournée : les comics situationnistes

L'exposition présente une des pratiques caractéristiques de l'Internationale Situationniste, mouvement d'avant-garde artistico-politique fondé en 1957 et dissout en 1972 : le détournement de comics – autrement dit, la réappropriation d'images de bande-dessinée à des fins subversives

Fernando BRYCE & Andrea MASTROVITO

En partenariat avec Le Printemps de Septembre à Toulouse,
« l'Histoire est à moi ! »

Leur usage du dessin et la référence à l'Histoire rassemble ces deux artistes : Fernando Bryce redessine des pages de journaux de l'histoire du XX^e siècle tandis qu'Andrea Mastrovito fait de l'Histoire le prétexte à un récit graphique.

Le Pavillon Blanc

1, place Alex Raymond,
BP 30 330,
31776 Colomiers cedex

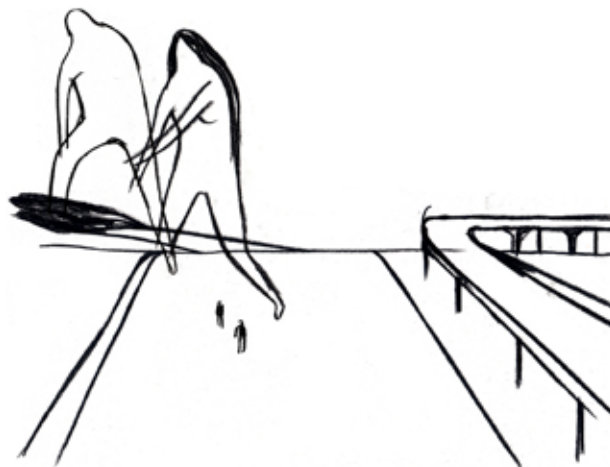
05 61 63 50 00

www.pavillonblanc-colomiers.fr

Mardi 12h – 20h,

Mercredi samedi 10h – 18h,

Jeudi vendredi 12h – 19h



FRANÇOIS DAILLANT

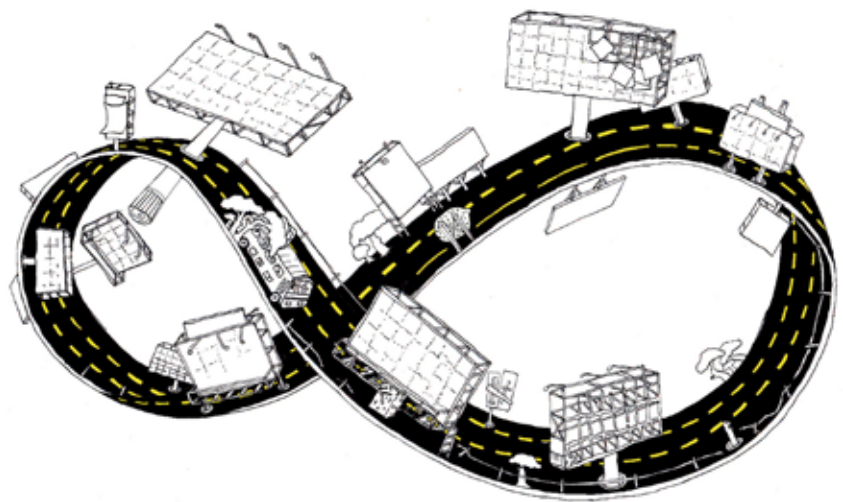
BILLBOARDERS

09. 11 > 19. 12. 2012

VERNISSAGE LE 9 NOVEMBRE À 18H30

La pratique graphique de François Daillant oscille entre recherche et œuvre aboutie, entre travail d'atelier et in-situ, entre papier et support mural. Cependant, avec sa pratique in-situ, celui-ci n'entreprend pas d'entrer en résonance de façon narrative avec le lieu. Pour sa proposition à la Plateforme d'Art de Muret, François Daillant s'extrait du contexte géographique, social et économique qui l'accueille et opère un glissement vers la Grèce. Il constate que depuis le début de la crise en 2008, les panneaux publicitaires géants (billboards) disposés le long des autoroutes sont abandonnés. Avec Nicolas Lacroix, François Daillant propose de prendre d'assaut par le dessin ces formidables espaces laissés vacants. Dans le cadre de Graphéine, ils présentent leurs recherches: plans, esquisses, et tentatives à échelle 1.

Si ce projet s'inscrit dans une démarche qui peut être qualifiée d'ex-situ, les dessins muraux qu'ils créent à l'échelle de l'espace d'exposition renouent néanmoins avec le lieu en engageant inmanquablement un rapport physique avec lui. Ces forme de déplacements se retrouvent également dans la pratique sculpturale de François Daillant. Tout en découlant de sa pratique du dessin, la sculpture lui donne l'opportunité d'opérer un changement de point de vue, une nouvelle approche.



Plateforme d'Art de Muret

A la Théâtrerie,
1, square des
combattants d'AFN,
31 600 MURET

05 34 63 98 19
mairie-muret.fr

Mardi au vendredi de 14h à 18h,
le mercredi jusqu'à 19h

PAULINE FONDEVILA

FUMENT LES FLEURS, CHANTENT LES POISSONS

09. 11 > 15. 12. 2012

VERNISSAGE LE 9 NOVEMBRE À 18H30

Une voyante m'a dit qu'il me resterait très peu de souvenirs le jour de ma mort, mais jamais elle n'a mentionné le fait que je ferais naufrage aux environs de ma trentaine. Et pourtant je suis là, sur cette île dont je ne connais ni le nom ni l'emplacement, mais dont je peux, grâce aux peintures de Raul Dominguez, son dictionnaire sur les îles du Parana et sa conférence sur la flore et faune autochtone, m'attribuer quelques connaissances. De même, je connais les photographies de Laura Glusman, et donc, en quelque sorte, ce n'est pas la première fois que je suis sur ces îles au milieu du fleuve Parana. Ce que ce peintre et cette photographe m'ont montré me prépare au silence profond de la végétation, l'enchevêtrement des lianes qui prennent les branches des arbres, et les arbres résistant à la nature qui leur exige la mort, pour faire avancer la vie. Dans ce paysage, tout ce que j'ai étudié ne me sert à rien: la littérature, la musique, la peinture, à quoi me sert-il de connaître tout ça à l'heure de me procurer du feu, de la nourriture, un toit? Mon premier matin fut triste. J'avais faim, froid, je n'avais plus mes livres, mes outils, mes dessins. J'étais vidé. Ayant tout perdu, comment allais-je faire pour survivre?

Ca faisait des années que je dessinais les illustrations d'une encyclopédie d'art. J'avais déjà dessiné plus d'une centaine d'oeuvres, et avait les brouillons pour au moins une centaine d'autres. Mais pour la terminer j'avais besoin de m'éloigner et je m'embarquais sur le fleuve Parana, face à la ville de Rosario, au coeur de l'Argentine.

Agustin Gonzalez et Pauline Fondevila, extrait du texte *Loin de tout, loin de toi*, Conférence pour une île, Rosario, juillet 2012



Galerie Sollertis
12 rue des Régans
31000 TOULOUSE

05 61 55 43 32
sollertis.com

Mardi-Samedi 14 à 19H

CORINE LAROCHE

ONCE UPON A TIME...

11. 11 > 23. 12. 2012

VERNISSAGE LE 10 NOVEMBRE À 18H30 - VILLEFRANCHE DE ROUERGUE

ROLAND SCHÄR

ABRÉGÉ

11. 11 > 23. 12. 2012

VERNISSAGE LE 10 NOVEMBRE À 16H - SAINT-RÉMY

Corinne Laroche, Roland Schar, du hasard non échu

Comme la tradition, l'étymologie donne son nom au dessin pour ce qu'il est essence et projet de l'oeuvre. On ne sait plus, lorsque le dessin est conçu comme finalité, qui du support, du matériau ou de la couleur, détermine s'il y a dessin. La publication traite pourtant le dessin comme finalité. On peut encore se demander pourquoi y a-t-il dessin mural et non tableau mural (si l'on veut éviter le déterminant matériel peinture)? Le dessin se caractérise par la ligne, par une certaine planéité matérielle, par un jeu de valeur plutôt que de couleur et... par quelque lien avec l'écrit. Dans ABC de la lecture, E. Pound cite en exemple l'idéogramme du mot rouge. Comment exprimer avec un dessin, noir de surcroît, la seule sensation colorée? En combinant les idéogrammes du flamand rose, de la cerise, et du soleil couchant. On a pu penser aussi que le développement du fax avait été causé par la difficulté d'adapter au clavier les écritures idéogrammatiques. Par le biais de la modernité, un déterminant du dessin paraît du côté du naturalisme. Dans Le Crayon de la nature, W. H. Fox Talbot connectait naturalisme et procédé mécanique, avec l'ambition d'approcher de plus près la figure, son détail (où justement, vers 1845, faiblissait la peinture des Salons), en réduisant les intermédiaires et le rôle de l'auteur. Avec l'empreinte photographique, le processus graphique devient le motif de la représentation. Le point d'une dentelle annonçait le pixel. Les instruments de reprographie: idéogramme, compas, pantographe, mètre étalon, photocopie, etc., sont naturalistes parce qu'ils tendent à ce que la forme ne soit plus assujettie au style. Paradoxalement, le dessin qui permet au style de se former, à l'inexistant de poindre, permet en même temps que la transcription de l'existant remplace le projet ou son expression. Des courbes de niveau d'un relief, du tracé d'un plan, commence une rêverie. Le dessin restera le préalable de la construction mais la construction est tout entière contenue dans son dessin. Retour éternel de l'étymologie...

Mathieu Provansal

L'Atelier Blanc

Chemin de la Rive Droite,
12200, Villefranche de Rouergue
06.30.53.37.92
Jeudi au dimanche inclus
de 14h à 19h

Le Moulin des arts de Saint-Rémy,

place du Bourg,
12200, SAINT-REMY
06.30.53.37.92
Mercredi au dimanche inclus
de 14h à 19h



VIRGINIE LOZE

25. 10 > 24. 11. 2012

VERNISSAGE LE 25 OCTOBRE À 18H30

Sous couvert de la joliesse de la gamme de couleurs utilisée et de la naïveté des formes dessinées, Virginie Loze met en scène des chimères aux contours sommaires mais à l'expressivité forte qui nous éclairent sur l'évidence d'une nature humaine dont nous peinons parfois à admettre certains travers. Entre rêve et fiction, poésie et dérision, les figures anthropomorphiques de l'artiste exaltent les corps et l'imagination pour une plongée dans l'inconscient et le refoulé. Tout aussi lyriques et délicats que stridents et cyniques, les dessins de Virginie Loze mettent à nu les atteintes portées à l'intégrité des individus.

DU DESSIN CONTEMPORAIN, CE QU'IL RECOUVRE ET DÉCOUVRE

Conférence mercredi 14 novembre à 18h
Auditorium - Entrée libre

Poser la question du dessin aujourd'hui dans le champ des arts plastiques et visuels, revient à Interroger ce qu'il est encore et n'est plus au regard d'une tradition philosophique et esthétique; à considérer sa visibilité grandissante; à parler non pas du dessin mais des dessins et de leurs desseins tant ses figures, ses formes, ses supports, ses formats, ses extensions, ses registres et intentions, sont multiples et mêlées, complémentaires et antagonistes; à envisager en somme l'étendue d'un continent éparpillé et insaisissable dont il ne peut s'agir ici que d'esquisser une cartographie lacunaire, subjective et sensible...

Par Danielle Delouche - enseignante en histoire de l'art auprès de l'école Prép'art Sud, à Toulouse.
Attention, places limitées: pour assister aux conférences « Histoire de l'Art », il est obligatoire de s'inscrire par téléphone ou à l'accueil du centre, à partir de 9h00 le jour même de la conférence.
Inscriptions: Centre Culturel Bellegarde
ou 05 62 27 44 88

Centre culturel Bellegarde

17, rue Bellegarde
31000 Toulouse

05 62 27 44 88
centrebellegarde.toulouse.fr

Du lundi au vendredi : 9h - 12h30 / 13h30 -18h
Samedi : 10h - 13h / 14h - 17h
sauf le 27/10 et le 3/11



GUILLAUME PINARD

TRÉSOR

07. 10 > 23. 12. 2012

VERNISSAGE LE 6 OCTOBRE À 18H30

À partir de ses intérêts multiples pour la collection, la bande dessinée, les correspondances, la peinture classique, le son, l'artiste développe le projet gargantuesque de recycler sa production: une vaste marée de fragments malaxés, qui, mis en mouvement, articulent l'image d'un monde éclaté. L'accumulation d'objets artistiques de tous types, n'est pas sans évoquer un bazar ou les réserves d'un supermarché mondialisé... Mais il s'agit d'abord d'un espace investi par un artiste. Qu'est donc un artiste si ce n'est un chercheur en art? Guillaume Pinard, loin de s'en tenir au dessin, découvre de nouvelles formes à l'exposition démonte les cimaises, floute les perspectives... Il explore avec délectation tous les supports de la monstration qui, digérés par une pensée alerte, concourent à rassembler ce singulier trésor. Chacun est invité à s'y perdre, entre le réel et ses illusions.

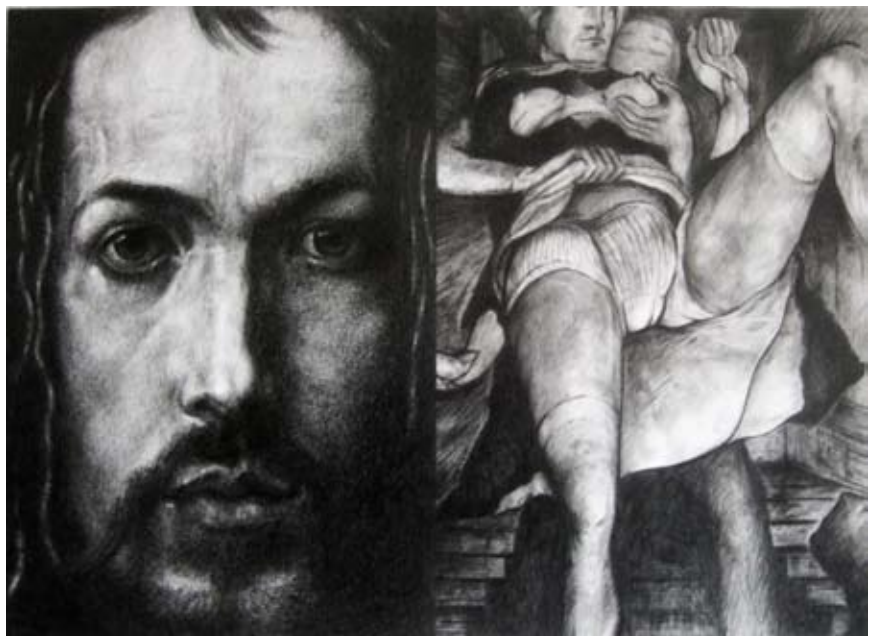
«Qu'elle différence y a t-il entre un artiste et un amoureux de l'art? A priori aucune»*

* *Un art sans destinataire, Guillaume Pinard, Semiose éditions, Paris, 2012*

**Maison des arts
Georges Pompidou,
Cajarc**
134 avenue Germain Canet,
BP 24, 46160 Cajarc

05 65 40 78 19
05 65 14 12 83
magp.fr

Tous les jours 14h – 18h
sauf le lundi



LES ÉVÈNEMENTS

SAMEDI 10 & DIMANCHE 11. 11

VIVONS LIVRES ! - SALON DU LIVRE DE LA RÉGION MIDI-PYRÉNÉES

Au Centre de Congrès Pierre Baudis à Toulouse

Les structures d'art contemporain de la région Midi-Pyrénées à Vivons Livres !, salon du livre de la région Midi-Pyrénées

Pour la 2ème année consécutive, les structures d'art contemporain de la région seront présentes au salon du livre pour présenter leurs éditions. Connus des publics pour leur programmation culturelle, les lieux d'art contemporain développent une activité éditoriale parfois méconnue, pourtant intégrée à l'économie du livre et essentielle à l'existence de l'édition indépendante comme au développement d'expérimentations autour du livre d'art. Ces structures - centres d'art en région et lieux spécialisés du réseau PinkPong - présenteront leurs dernières éditions aux publics.

16. 11 > 18. 11

FESTIVAL BD DE COLOMIERS - 26ÈME ÉDITION

9 expositions, 4 lieux sur Colomiers, 3 lieux sur Toulouse. Rencontres - Dédicaces - Librairie - Animations - Ateliers - Cinéma - Concours. Hall Comminges, Pavillon Blanc et divers lieux dans la ville.

VENDREDI 07. 12

TABLE RONDE « COMMANDITAIRES & COM- MISSAIRES D'EXPOSITION : NOUVEAUX DUOS »

9H30 - 18H

Au Pavillon Blanc de Colomiers

En clôture de l'exposition d'automne et de «Bande détournée» qui convoquent à la fois le dessin et une pratique curatoriale particulière, cette journée professionnelle propose, autour de 6 duos commanditaires/commissaires d'exposition, d'observer l'éclosion de projets innovants dans des contextes variés, dont notamment celui de l'édition. Co-organisée par le Projet Hypertexte et C-E-A.

Inscriptions : actionculturelle@pavillonblanc-colomiers.fr



EXTRAGRAPHÉINÉ - AFFICHES SONORES

La Petite et le réseau d'art contemporain Toulousain PinkPong s'associent à nouveau pour le plus grand plaisir des yeux et des oreilles curieuses.

Les deux structures lancent conjointement, et ce pour la troisième année consécutive l'appel à projet « Extragraphéiné » qui consiste à créer une affiche sonore, alliant expérience sonore et visuelle.

Les affiches seront exposées au village du festival la Petite invite # Worldwide festival du 31 octobre au 4 novembre ainsi que dans les 17 lieux d'art contemporain appartenant au réseau PinkPong entre le 25 octobre et le 22 décembre.

L'édition et la diffusion des affiches sont prises en charge par la Petite et PinkPong.

LES VISITES ACCOMPAGNÉES

En complément des actions de médiation qui vous seront proposées par chaque structure du réseau (consultez directement le site internet du lieu afin de préparer votre visite), PINKPONG met en place des parcours de médiation gratuits afin de sensibiliser le grand public à l'art contemporain et de faciliter la circulation entre les propositions artistiques.

PARCOURS EN RÉGION

SAMEDI 10. 11

Un partenariat entre le centre d'art contemporain à Cajarc, le Moulin des arts de Saint-Rémy et l'Atelier Blanc à Villefranche-de-Rouergue. Bus gratuit desservant l'ensemble du circuit, départ de Villefranche devant la Mairie à 13h30, retour vers 21h30 à Cajarc.

14H Cajarc, centre d'art contemporain : visite commentée de l'exposition *Trésor* de Guillaume Pinard, lecture performance des textes de l'artiste, signature des deux estampes de Martin Lord, coproduites avec l'artothèque départementale du Lot.

16H Moulin des Arts de Saint-Rémy : Rencontre-discussion avec le critique Mathieu Provansal : « Le rôle et la place du critique d'art aujourd'hui » et vernissage de l'exposition *Abrégé* de Roland Schär

18H30 L'Atelier Blanc à Villefranche-de-Rouergue : Vernissage de l'exposition *Once upon a time...* de Corine Laroche avec buffet dinatoire, dessin dansé, performance dansée, Compagnie Turbulences

RENSEIGNEMENT :

atelier.blanc@wanadoo.fr - 06 30 53 37 92 ou
contact@magp.fr - 05 65 40 78 19 / 06 20 63 73 41

VISITES SCOLAIRES

Pour les visites scolaires, rapprochez-vous de la Fondation espace écuireuil (point info) qui vous renseignera sur les modalités de visite dans le cadre du festival.

VISITE COMMENTÉE & PRÉSENTATION D'ÉDITIONS

SAMEDI 17. 11

10H30 à Espace Paul Eluard Cugnaux
Visite commentée de l'exposition *Le Nez en l'air* de Daniel Chust Peters et présentation de publications par les éditions In Extenso, éditions d'artistes de l'Espace Paul Eluard : Pierre Laurent, Strates / Thomas Sabourin, Orbites & Tréfonds avec café-viennoiserie

RENSEIGNEMENT : 05 61 76 88 99 ou
accueil.eluard@mairie-cugnaux.fr

SAMEDI 8 DÉCEMBRE

17H à la Fondation espace écuireuil
Présentation du livre d'artiste «*Città Invisibili*» par Pierre Manuel aux éditions Méridianes. En présence de l'artiste, Didier Béquillard.

VISITE POUR LES DÉFICIENTS VISUELS

SAMEDI 17. 11

Bus à disposition des personnes déficientes visuelles : rencontre avec l'artiste Mathias Poisson et découverte adaptée de l'exposition *Topos* à la Maison Salvan de Labège (réalisée en partenariat avec l'Institut des Jeunes aveugles).

RDV à 14h au pôle l'oeil et la lettre, 3ème étage de la médiathèque José Cabanis.
Retour prévu vers 17h30, transport et visite gratuite.

MERCREDI 5. 12

Visite de l'exposition *Topos* à la Fondation espace écuireuil proposée aux personnes déficientes visuelles.
RDV à 14h30 à la Fondation espace écuireuil, 3 place du Capitole

L'INSCRIPTION ET INSCRIPTIONS :

Fondation espace écuireuil - 05 62 30 23 30
contact@caisseepargne-art-contemporain.fr

LES VISITES ACCOMPAGNÉES

PARCOURS EN BUS

SAMEDI 17. 11

Institut supérieur des arts de Toulouse – département beaux-arts, Pavillon blanc (Colomiers), Les Abattoirs
13h30 : RDV à l'Institut supérieur des arts de Toulouse
18h : fin du parcours

SAMEDI 24. 11

Espace Croix-Baragnon, Plateforme d'art (Muret), Le Majorat (Villeneuve Tolosane), Espace Paul Eluard (Cugnaux)
13h30 : RDV à l'Espace Croix Baragnon
18h : fin du parcours

SAMEDI 01. 12

Fondation espace écoreuil, BBB centre d'art, Lieu-Commun, Maison Salvan (Labège)
13h30 : RDV à la Fondation espace écoreuil
18h : fin du parcours

PARCOURS À PIED

SAMEDI 24. 11

parcours de la journée pour toutes personnes qui aiment marcher! Randonnée de Toulouse à Labège le long du canal du Midi (13 km) ponctuée de visites d'exposition, d'interventions et d'expériences sensibles liées au travail artistique de Mathias Poisson. (prévoir pique-nique, chaussures de marche, vêtements de pluie...)
Fondation espace écoreuil, Maison Salvan (Labège)
9h : RDV à la Fondation espace écoreuil
19h : retour sur Toulouse en bus

MERCREDI 21. 11

Parcours en famille (visite adaptée avec un goûter offert sur le parcours)
La Fabrique-CIAM (trajet en métro gratuit), galerie Kandler, Centre culturel Bellegarde
14h30 : RDV à la Fondation espace écoreuil
17h30 : fin du parcours

SAMEDI 08. 12

Parcours de la journée avec pause-déjeuner + un « bâton de pèlerin sonore » accompagnera votre parcours.
Fondation espace écoreuil, Les Abattoirs, galerie Sollertis, Institut Cervantes (trajet en métro gratuit)
11h : RDV au musée des Abattoirs
12h30 : déjeuner au restaurant l'Hémicycle
17h : fin du parcours

PARCOURS EN ESPAGNOL

MERCREDI 28. 11

Institut Cervantes, Fondation espace écoreuil, ISDAT
14h30 : RDV à l'Institut Cervantes
17h : fin du parcours

RENSEIGNEMENTS ET INSCRIPTIONS : FONDATION ESPACE ÉCOREUIL POUR L'ART CONTEMPORAIN

3 place du Capitole
31000 Toulouse
05 62 30 23 30
contact@caisseepargne-art-contemporain.fr

INFORMATIONS PRATIQUES

07. 11 > 08. 12. 2012 - FESTIVAL GRATUIT

GRAPHÉINE #4 - SAISON DU DESSIN CONTEMPORAIN

INAUGURATION LE MERCREDI 07 NOVEMBRE À 19H

À L'INSTITUT SUPÉRIEUR DES ARTS DE TOULOUSE
5, QUAI DE LA DAURADE

Informations pratiques :

PinkPong

Réseau d'art contemporain
de l'agglomération de Toulouse
12 rue des Régans 31000 Toulouse
T. 05 61 55 43 32
info@pinkpong.fr
www.pinkpong.fr
Page facebook : graphéine
Twitter : @Grapheine_pkpg

Co-présidents:

Manuel Pomar
Directeur de Lieu Commun
manuel.pomar@lieu-commun.fr
Brice Fauché
Directeur de la Galerie Sollertis
brice-fauche@sollertis.com

Point information :

Fondation d'entreprise Espace Ecureuil
pour l'art contemporain
3, place du Capitole
31000 Toulouse
T. 05 62 30 23 30
Horaires : mardi - samedi 11h > 19h30
Accès : M°A arrêt Capitole

Contact presse :

Cendrine Krempp
06 77 18 71 66
assistée de Doriane Geneste
06 78 25 46 81
communication.grapheine@gmail.com
Graphisme: Laurence Broydé
Site web: Corinne Bojados

QU'EST-CE QUE PINKPONG ?

Volontaires pour créer une dynamique positive sur le territoire de l'art contemporain de l'agglomération toulousaine, différents lieux d'expositions se sont réunis afin de promouvoir la création contemporaine. Ce réseau nommé PinkPong, créé en 2008, compte aujourd'hui près d'une vingtaine de structures et rassemble une diversité de lieux : associations, espaces municipaux, galeries privées, instituts étrangers, etc. Il a pour objectif de favoriser et valoriser la création artistique contemporaine, de fédérer ses acteurs autour d'enjeux partagés ainsi que de faciliter l'accès et la compréhension de l'art contemporain au public le plus large.

MAIRIE DE



TOULOUSE
www.toulouse.fr



art
press



clutch

PARIS art

INSIST

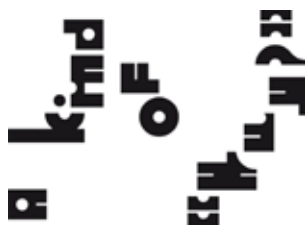


marseille expos
réseau des galeries & lieux d'art contemporain



VISUELS PRESSE

07. 11 > 08. 12. 2012



1



2



3



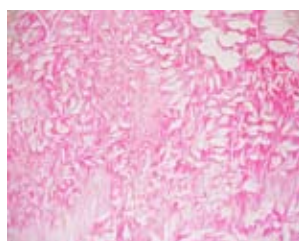
4



5



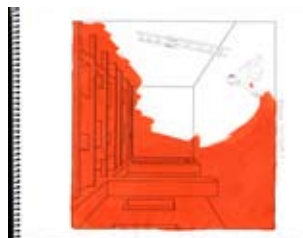
6



7



8



9



10



11



12



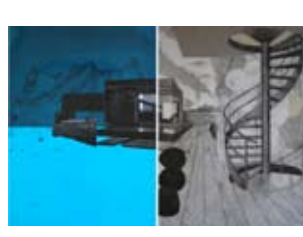
13



14



15



16



17



18



19



20

VISUELS PRESSE

07. 11 > 08. 12. 2012



21



22



23



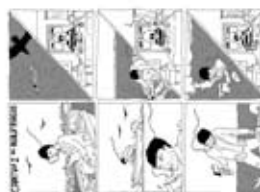
24



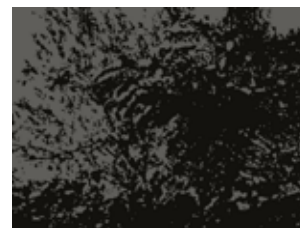
25



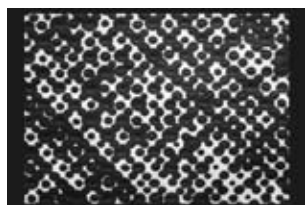
26



27



28



29



30



31



32

1 Akindofhuh par officeabc

2 Jocelyn Cottencin et Mathieu Renard, «*la poussière, la sueur et la poudre*», performance, plateforme de création «Au bout du plongeur», Tizè, 2012

3 Chris Hipkiss, «*Fucking Plasma Sun Heater*», médias mixtes sur papier, 2012 représenté par la galerie Suzanne Zander

4 Séphane Calais, « étude pour le Palais des arts », exposition « Une grammaire », 2012.

5 Loze Virginie *Sans titre 2012* crayon noir sur papier 65x50cm

6 Loze Virginie *Sans titre 2012* crayon noir fusain mine de plomb craie crayon de couleur sur papier 65x50cm

7 Dominique Castell, *El jardin del amor*, Détails du dessin au soufre d'allumette sur papier en rouleau, 150 x 600 cm, 2011.

8 João Vilhena, *Vues Hystéréoscopiques*, 2012 - Pierre noire et craie blanche sur carton gris, 202 x 138 cm

9 Daniel Chust Peters, *L'atelier Rouge*, 2012, photocopie et aquarelle, 29,7 x 21 cm © Daniel Chust Peters

10 Thomas Sabourin, *Terre Terre* © Fanny Delpech

11 Florence Carbonne, Jérôme Carrié, Philippe Mas, Le concept du hérisson, (montage de Florence Carbonne, 2012, tous droits réservés)

12 Florence Carbonne, *Ronces*, 2012, tous droits réservés.

13 Création graphique : curchod

14 Béquillard Didier, *Villes croisées*, dessin, crayon de couleurs, 50x50 cm, 2012

15 Laborde Pascal «*Les chiens aboient*» 2012 crayon et acrylique et collage sur papier 80 x 60 cm (crédit photo: Pascal Laborde)

16 Laborde Pascal «*Blues*» 2008 crayon et acrylique et collage sur calque et papier 100 X 140 cm (crédit photo: Pascal Laborde)

17 Spy, *Bullfighting*, 2006. Photographie. 70 x 100.

18 Daniel Muñoz

19 Lieu commun

20 Mathias Poisson, *Promenade blanche*, 2006, carte en braille, courtoisie de l'artiste

21 Mathias Poisson, *Graphie du déplacement*, 2009, carte dessinée, courtoisie de l'artiste.

22 Michelangelo Pistoletto, *il genio del tempo* (1985), coll. Les Abattoirs-Frac Midi-Pyrénées ©M. Pistoletto ; fotogr. Marc Boyer

23 Camille Azzoni, *Road Strip* 2012

24 Daillant François, *Billboarders*, 2012, dessin, courtoisie de l'artiste © François Daillant

25 Daillant François, *Billboarders*, 2012, dessin, courtoisie de l'artiste © François Daillant

26 PaulineFondevila, page1

27 PaulineFondevila, comic4,

28 CorineLaroche, *Once Upon*

29 CorineLaroche, *BuvarDetaI*, Cadr

30 Loze Virginie *Sans titre 2011* mine de plomb, crayon de couleur sur papier 42x29 cm

31 Loze Virginie *Sans titre 2011* crayon de couleur mine de plomb sur papier 42x29cm

32 Guillaume Pinard, *Durer versus Klossowski*, 2010, dessin au graphite sur papier, 27,4 cm x 35,5, coutesy de l'artiste © Guillaume Pinard

LES LIEUX

07. 11 > 08. 12. 2012

Les Abattoirs

76 Allée Charles de Fitte
31300 Toulouse
05 34 51 10 60
lesabattoirs.org
Mercredi au samedi de 14h à 18h
sauf jours fériés

BBB, centre d'art

96 Rue Michel Ange
31200 Toulouse
05 61 13 37 14
lebbb.org
Mardi au samedi de 14h à 19h

Institut supérieur des arts de Toulouse – département beaux-arts

5 Quai de la Daurade
31000 Toulouse
05 61 22 21 95
isdat.eu/ebate
Du mercredi au dimanche de 13h à 19h
Accès :
Métro : ligne A - station Esquirol
Bus : lignes 2, 10 12, 14, 38, 78, 80
et navette centre ville

Ecole Nationale de l'Aviation Civile

7 avenue Edouard Belin
31400 Toulouse
T: 05 62 17 40 00
karine.lagrée@enac.fr
culture-enac.com
Visite le lundi, mardi, jeudi de 12h à 14h00
ou sur rendez-vous au 05 62 17 45 00
Accès :
Voiture : Sortie rocade n° 20 « Complexe scientifique de Ranguel » puis A droite au 1er rond point. Tout droit au 2ème rond point. A gauche au troisième rond point.
Bus : en bus: 51/ 68/ 108
Vélo : Suivre le chemin de hallage du canal du midi jusqu'au 2ème pont après celui du pont des demoiselle et prendre à gauche, au rond-point prendre aussi à gauche.
Métro : Ligne B Station Faculté de Pharmacie puis 20 min à pieds ou prendre les bus 51/68/108 au départ de la station faculté de pharmacie./ arrêt devant l'ENAC

Espace Croix-Baragnon Galerie et Espace III

24 rue Croix-Baragnon
Tél. 05 62 27 61 62 / 05 62 27 60 76
francoise.lacoste@mairie-toulouse.fr
arlette.malie@mairie-toulouse.fr
cultures.toulouse.fr/
Du mardi au samedi de 12h à 19h
Accès : métro Verdier, Carmes (B) ; Esquirol (A)

Espace Paul Éluard

2, rue du Pré-Vicinal
31270 Cugnaux
tel. 05 61 76 88 99
accueil.eluard@mairie-cugnaux.fr
mairie-cugnaux.fr
lun – ven : 15 h -18 h 30
mer. : 9 h -12 h / 15h-18h30
sam. : 9 h -12 h

Accès :

Voiture : EN PROVENANCE DE TOULOUSE
A64 direction Foix / Tarbes
sortie 37 : Portet sur Garonne / Cugnaux / Villeneuve Tolosane
EN PROVENANCE DE SAINT GAUDENS / TARBES
A64 direction Toulouse
Sortie 35 : Toulouse, Seysses / Roques sur Garonne / Villeneuve Tolosane / Saint Lys
Suivre Seysses, Villeneuve Tolosane puis Cugnaux en métro + bus
Métro : ligne A – Terminus Basso Cambo
Bus n°47 (n°58 dimanches et jours fériés)

La Fabrique, CIAM

5 allées Antonio Machado
31000 Toulouse
05 61 50 44 62
ciam@univ-tlse2.fr
ciam-univ-toulouse2.fr
lundi au vendredi de 10 h à 17 h

Fondation espace écoreuil pour l'art contemporain

3 place du Capitole
31000 Toulouse
05 62 30 23 30
contact@caisseepargne-art-contemporain.fr
caisseepargne-art-contemporain.fr
du mardi au samedi de 11h à 19h30.
1er dimanche du mois de 15h à 19h30
Accès : métro Capitole

Galerie Kandler

14, rue Bayard
31000 TOULOUSE
Tél. 05 61 63 85 11
Christine.kandler@wanadoo.fr
galeriekandler.com
Du mardi au samedi de 14h30 à 19 h
Accès : Côté cour

Institut Cervantes

31 rue des Chalets
31000 Toulouse
05 61 62 48 64
centou@cervantes.es
toulouse.cervantes.es
Du lundi au vendredi de 14h30 à 18h30
Accès : Métro Jeanne d'Arc.

Lieu-Commun

25 rue d'Armagnac
31500 Toulouse
Tél. 0561238057
info@lieu-commun.fr
lieu-commun.fr
Mer au sam de 14h à 19h
Accès :
Métro : ligne A, arrêt Marengo SNCF,
Vélo : Toulouse station 126,
Bus : 38, 42, 44 arrêt Arago.

LES LIEUX

07. 11 > 08. 12. 2012

Maison Salvan

1 rue de l'Ancien Château
31670 Labège
05 62 24 86 55
maison-salvan.fr
15 h à 19 h du mercredi au samedi
Accès :
Transport en commun : métro ligne B station Ramonville,
puis bus 79, arrêt rond-point d'Occitanie.

Le Majorat-arts visuels

3 boulevard des Ecoles
31270 Villeneuve-Tolosane
05 62 20 77 10
artsvisuels@villeneuve-tolosane.fr
villeneuve-tolosane.fr
Du mardi au samedi de 15 à 19h

Le Pavillon blanc

31776 Colomiers
05 61 63 50 00
contact@pavillonblanc-colomiers.fr
pavillonblanc-colomiers.fr
mardi 12h – 20h, mercredi samedi
10h – 18h, jeudi vendredi 12h – 19h
Accès :
Bus de ville gratuit / Lignes 5 et 7 (arrêt Mairie) - Lignes 2 et 3
(arrêt Bd E. Montel)
Bus Tisseo / Lignes 21, 64 et 118 (arrêt Bd E. Montel)
Train-métro / Métro ligne C (arrêt gare SNCF)
Voiture / Parking gratuit (place Alex Raymond, face à la mairie)

Plateforme d'Art de Muret

A la Théâtrerie,
1, square des combattants d'AFN,
31 600 MURET
05.34.63.98.19
pam@mairie-muret.fr
mairie-muret.fr
Ouvert du mardi au vendredi de 14h à 18h,
le mercredi jusqu'à 19h
+ lors des événements et sur rendez-vous.
Accès :
Train : ligne Toulouse-Muret. En sortant de la gare, prendre à
droite l'avenue Edgar Faure, traverser l'avenue Saint-Germier.
Bus : ligne 58, 59, 80 arrêt Mermoz, remonter l'avenue Jacques
Douzans vers le centre ville, au rond point prendre à droite
l'avenue Saint-Germier, puis la première à gauche.
Voiture : A64 sortie 34, au rond point prendre le boulevard de
Lamasquère direction Muret-centre, après la voie ferrée tourner
à droite

Galerie Sollertis

12 rue des Régans
31000 TOULOUSE
Tél. 05 61 55 43 32
sollertis@sollertis.com
sollertis.com
Mardi-Samedi 14 à 19H
Accès : Métro B Carnes

L'Atelier blanc

Chemin de la Rive Droite
12200, Villefranche de Rouergue
06 30 53 37 92
atelier.blanc@wanadoo.fr
atelier-blanc.org
du jeudi au dimanche inclus de 14h à 19h
Accès : près Mairie de Villefranche,
sur les berges de l'Aveyron

Le Moulin des arts de saint rémy

place du Bourg
12200, SAINT-REMY
06.30.53.37.92
moulindesarts.sr@orange.fr
atelier-blanc.org
Du mercredi au dimanche inclus de 14h à 19h
Accès : entre Villefranche de Rouergue et
Villeneuve d'Aveyron, place du bourg, face à l'église

Centre culturel bellegarde

17, rue Bellegarde
31000 Toulouse
Tél. 05 62 27 44 88
centrebellegarde.toulouse.fr
Du lundi au vendredi : 9h - 12h30 / 13h30 -18h
Samedi : 10h - 13h / 14h - 17h sauf le 27/10 et le 3/11
Accès : Métro Ligne B station Jeanne d'Arc

Maison des arts Georges Pompidou, centre d'art conventionné

134 avenue Germain Canet,
BP 24, 46160 Cajarc
Tél. 05 65 40 78 19 / 05 65 14 12 83
contact@magp.fr
magp.fr
Horaires : 14h – 18h tous les jours
sauf le lundi
Accès :
Aéroport Toulouse Blagnac
Gares Figeac ou Cahors
Depuis Cahors : D911 (par le Causse) ou
D653 et D662 (par la vallée)